

ご愛用の皆様からの声



- 毎日身体と同じ部位へテープ剤を貼っているため、いつもお肌が荒れていたのが落ち着きました。
- しっかり保湿された状態でテープも貼れるので安心。
- スポーツテーピングを剥がすのが痛かったところ、ピュアバリアを塗っておくと剥がすのが怖くない!
- お化粧の前にピュアバリアを塗るようになってから素肌を守られている感じがする。
- 医療現場で使用されていると聞き、安心して家族みんなで使っている。

Q & A よくあるご質問



Q. 顔へ塗っても大丈夫ですか？

A. お顔を含む全身の保湿として使用できます。微量にアルコールが含まれるため目の粘膜などへの使用はお控えください。

Q. テープを使用する際、いつ貼ればいいですか？テープが剥がれやすくなりませんか？

A. ピュアバリアをお肌に馴染ませるように薄く広げ約30秒ほどでバリア膜ができます。バリア膜が完成してからテープを貼ってください。テープの固定力を下げないのもピュアバリアの特徴の1つです。(ピュアバリアのバリア機能の秘密を参照)

Q. 貼り薬や電極パットの前に使用できますか？

A. どちらもご使用いただけます。水溶性の被膜で、網目状に形成するためお薬も浸透します。また、通電も妨げないことも確認しております。

Q. アンダーラップやサポーターの下にも塗って大丈夫ですか？

A. バリア膜が汗の蒸散を抑制するためテープに限らず、ムレ予防としてお使いいただけます。

主な用途

- お顔を含む全身の保湿として
- 手荒れやマスクかぶれの予防、ケアとして
- 医療用のテープやスポーツテーピング、湿布などによる皮膚トラブルの予防として
- お肌に貼ったテープを剥がした後のアフターケアとして

使用上の注意

- ご使用後はキャップをきちんと閉めてください。
- 目に入った場合はすぐにぬるま湯か水で洗い流してください。
- 直射日光にあたることや、極端に高温・多湿のところには置かないでください。
- 乳幼児の手の届かないところに置いてください。

配合成分

水、BG、グリセリン、エタノール、トウキ根エキス、シャクヤク根エキス、センキュウ根茎エキス、ジオウ根エキス、コブチスチネンシス根茎エキス、シナキハダ樹皮エキス、オウゴン根エキス、クチナシ果実エキス、(アクリル酸ブチル/イソプロピルアクリルアミド/ジメタクリル酸PEG-18)クロスポリマー、(アクリル酸ヒドロキシエチル/アクリロイルジメチルタウリンNa)コポリマー、ポリソルベート60、スクワラン、ベンチレンジリコール、(アクリレート/アクリル酸アルキル(C10-30))クロスポリマー、オキシベンゾン-4、キサンタンガム、アルギニン、加水分解コラーゲン、銀、ラウロイルグルタミン酸ジ(フィトステリル/オクチルドデシル)、水添レシチン、ラウリン酸ポリグリセリル-10、1,2-ヘキサンジオール、トコフェロール

容量

ピュアバリア スキンケア肌保護ジェル〈顔・身体用ジェルクリーム〉

特許第5704809

規格	箱入数	品番	JANコード
60g チューブタイプ	12	GRAN016610011	4582485203047
185g ポンプタイプ	6	GRAN016610012	4582485203122

GRANMATE

〒260-0007 千葉県千葉市中央区祐光4-2-1
☎0120-310-351

医療関係者向け資料

スキンケアから 肌荒れ予防まで 新発想の保湿・保護剤

PURE BARRIER

ピュアバリア



スキンケア肌保護ジェル



守る

潤す

整える

GRANMATE

スキンケアの重要性

皮膚は「人体で最大の臓器」と言われ、最も重要なたらきとは「体を守る」こと、つまり「生命を守ること」なのです。このように、皮膚は生命にとって極めて大切なものであることをまずご理解ください。

皮膚の構造は、大別すると「表皮」と「真皮」の2層に分かれます。胎児期は全く違う細胞からできていた表皮と真皮ですが、生まれる直前に基底層で表皮と真皮に分かれました。

たとえば、化粧品のように外から補う成分は表皮までしか届きません。一方、食事から摂った栄養や飲んだ水分が表皮まで届くことも難しいのです。こうした皮膚の特徴を考えると、**外側からスキンケア**で成分を補うこと、**内側から食事**で**栄養分**や**水分**を摂ること、両方がともに大切です。



普段からのスキンケアをしっかり行うことで、皮膚トラブルの起こりにくいお肌、また健康的な若々しいお肌を作っていくことができます。1回のスキンケアでは変わりません。

日々のスキンケアできれいなお肌を作っていきましょう!

〈スキンケアの3つの要素〉

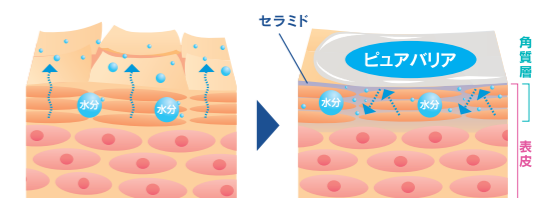
紫外線
紫外線予防

清潔
洗顔・入浴
手洗い

乾燥
保湿

ピュアバリアはスキンケアの3要素の**乾燥による皮膚トラブル**に対して、お肌に潤いを与え、**乾燥予防**として**バリア機能**を高めます。

〈ピュアバリアイメージ〉



〈乾燥肌〉

〈ピュアバリア使用〉

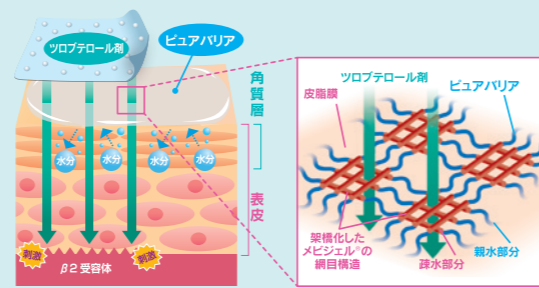
ピュアバリア 3つの特徴 >>>

1 セラミドによる保湿



アミノ酸系セラミド類似物質を配合。皮膚の角質層の細胞間にあり、保湿の役割を果たす「セラミド」同じ働きをする成分が保湿効果を高めます。アミノ酸系セラミドの働きとして〔角質柔軟化作用・バリア機能の向上・水分保持作用〕

2 バリア膜による保護



※(例)ツロプロテロール貼付剤 ※浸透は角質層をイメージしています

温度感応性高分子クロスポリマーが皮膚に薄いバリア膜を形成します。バリア膜があることでお肌の水分が外に逃げないように潤いをキープします。またテープなどを剥がす際の角質表皮剥離を軽減させます。

3 お肌に優しく、健やかに整える



※イラストは小川香料株式会社様HPより引用

無香料、無着色、パラベンフリー、弱酸性 (pH6.2前後) で敏感肌の方でも安心してお使いいただけます。
8種の混合植物エキスが荒れたお肌を整えながらかゆみの緩和としても働きかけます。

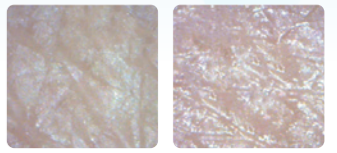
ピュアバリアのバリア機能の秘密

水分を逃がさない

お肌の保護のためのバリア膜は2つの役割をします。

1.お肌の水分が外に逃げないように潤いをキープ

ピュアバリアに保湿成分も含まれますが、美容液やオイルを馴染ませたお肌にご使用いただくより保湿力が高まります。



〈ジェル塗布前〉 〈ジェル塗布後〉

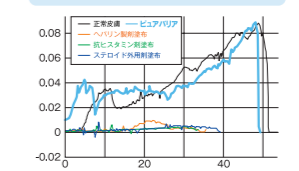
お肌を守る

バリア膜の2つ目の役割は

2.地肌に貼ったテープを剥がす際のダメージを軽減

医療用のテープやスポーツテーピングを剥がす際にお肌の表面が一緒に剥がれてしまい「痛い」「かゆい」「赤い」といったお悩みを軽減させます。テープの固定力を下げないのも特徴の1つです。

一般的なかゆみ止め塗布剤との引張り強度試験比較(健康人)

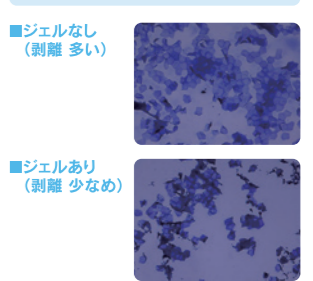


■ひっぱり強度試験



※腎と透析69巻 別冊 アクセス2010 別冊 テープが剥がれない(室倉ら)

はがしたテープについた角質細胞の比較(角質細胞の染色画像)



※第55回 日本透析医学会 発表「新しく開発された高機能保湿ジェルの臨床評価」(野村ら)

こんなシーンに

- ✓ 医療用固定テープ使用時に
- ✓ スポーツテーピング使用時に
- ✓ 普段のスキンケアに
- ✓ 乾燥や荒れはじめのお肌へ



塗る(顔・全身)

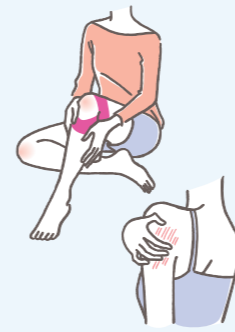


乾燥しているお肌、テープ剤を使用する部位へ少量のピュアバリアを薄く伸ばすように馴染ませます。

●目安の使用量として真珠大(直径6mm程度約0.5g)の量で、ひじから手首までの内側一面に塗布できます



保湿 & 皮膚保護



サラッとしているためテープの固定力を下げません。約30秒でバリア膜が完成しますのでテープを使用する際はバリア膜が完成してから貼ってください。テープ剤を剥がした後や日光を浴びたお肌のアフターケアにもお使いいただけます。

- テープを貼る前の保護
- テープを剥がしてからのお肌のケア
- 日焼けしたお肌の保湿 etc.

医療現場での使用例



テープの固定力を下げないため、様々なシーンで使用されています。

- 固定テープ貼付部位
- 人工透析チューブの固定部位
- ストーマ装具装着部位
- 貼り薬の貼付部位
- 24時間ホルター心電図電極部位
- 生体情報モニター電極部位
- ゴム手袋の着用時
- マスクや運動装具で蒸れやすい部位